

# МЭРИЯ ГОРОДА НОВОСИБИРСКА

## ПОСТАНОВЛЕНИЕ

От 18.09.2024

№ 7550

О подготовке проекта межевания территории квартала 340.02.01.01 в границах проекта планировки территории промышленной зоны Ленинского района

В целях подготовки документации по планировке территории города Новосибирска, в соответствии со статьей 45 Градостроительного кодекса Российской Федерации (в редакции, действовавшей до вступления в силу Федерального закона от 10.07.2023 № 305-ФЗ «О внесении изменений в Градостроительный кодекс Российской Федерации и отдельные законодательные акты Российской Федерации и о признании утратившими силу отдельных положений законодательных актов Российской Федерации»), Федеральным законом от 06.10.2003 № 131-ФЗ «Об общих принципах организации местного самоуправления в Российской Федерации», постановлением мэрии города Новосибирска от 02.02.2024 № 572 «О проекте планировки территории промышленной зоны Ленинского района», руководствуясь Уставом города Новосибирска, ПОСТАНОВЛЯЮ:

1. Подготовить проект межевания территории квартала 340.02.01.01 в границах проекта планировки территории промышленной зоны Ленинского района (далее – проект) согласно схеме (приложение 1).

2. Определить содержание проекта (приложение 2).

3. Установить срок подготовки проекта с учетом необходимых согласований и проведения общественных обсуждений – до конца 2025 года.

4. Предложить физическим и юридическим лицам в течение четырнадцати дней со дня официального опубликования постановления представить предложения о порядке, сроках подготовки и содержании проекта в департамент строительства и архитектуры мэрии города Новосибирска по адресу: Российская Федерация, Новосибирская область, город Новосибирск, Красный проспект, 50, кабинет 515, почтовый индекс:630091.

5. Департаменту строительства и архитектуры мэрии города Новосибирска:

5.1. В течение трех дней со дня издания постановления разместить постановление на официальном сайте города Новосибирска в информационно-телекоммуникационной сети «Интернет».

5.2. Со дня официального опубликования постановления осуществить прием и регистрацию предложений физических и юридических лиц о порядке, сроках подготовки и содержании проекта.

5.3. В течение семи дней со дня окончания срока, указанного в пункте 4 настоящего постановления, с учетом предложений физических и юридических лиц осуществить разработку и утверждение задания на разработку проекта.

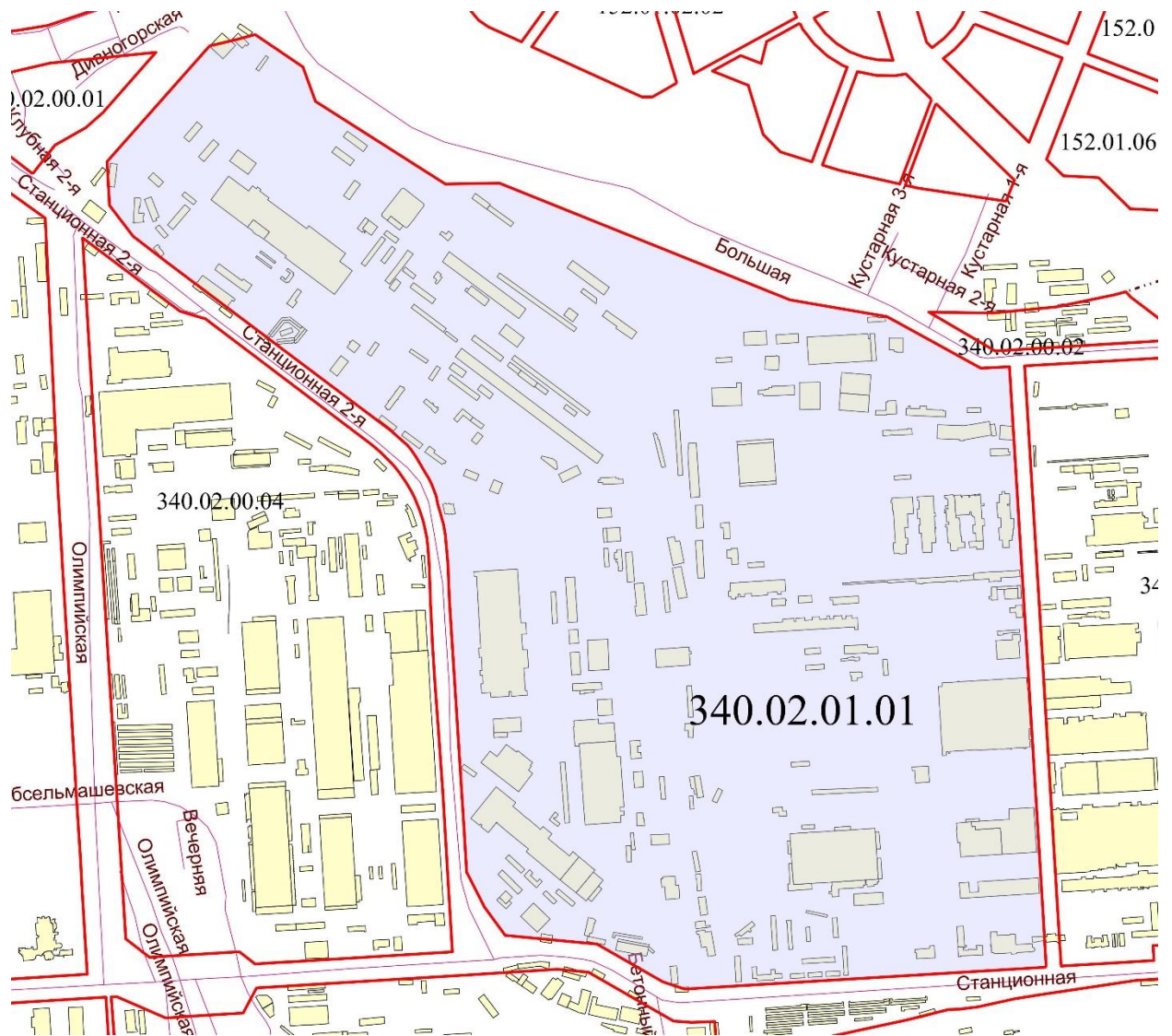
6. Департаменту информационной политики мэрии города Новосибирска в течение трех дней со дня издания постановления обеспечить опубликование постановления.

7. Контроль за исполнением постановления возложить на заместителя мэра города Новосибирска – начальника департамента строительства и архитектуры мэрии города Новосибирска.

Мэр города Новосибирска

М. Г. Кудрявцев

**СХЕМА**  
**границ территории квартала 340.02.01.01 в границах проекта планировки**  
**территории промышленной зоны Ленинского района**



Площадь территории – 342,7369 га.

## СОДЕРЖАНИЕ

### проекта межевания территории квартала 340.02.01.01 в границах проекта планировки территории промышленной зоны Ленинского района

1. Проект межевания территории состоит из основной части, которая подлежит утверждению, и материалов по обоснованию этого проекта.

2. Основная часть проекта межевания территории включает в себя текстовую часть и чертежи межевания территории.

2.1. Текстовая часть проекта межевания территории включает в себя:

2.1.1. Перечень и сведения о площади образуемых земельных участков, в том числе возможные способы их образования.

2.1.2. Перечень и сведения о площади образуемых земельных участков, которые будут отнесены к территориям общего пользования или имуществу общего пользования, в том числе в отношении которых предполагаются резервирование и (или) изъятие для государственных или муниципальных нужд.

2.1.3. Вид разрешенного использования образуемых земельных участков в соответствии с проектом планировки территории.

2.1.4. Целевое назначение лесов, вид (виды) разрешенного использования лесного участка, количественные и качественные характеристики лесного участка, сведения о нахождении лесного участка в границах особо защитных участков лесов (в случае если подготовка проекта межевания территории осуществляется в целях определения местоположения границ образуемых и (или) изменяемых лесных участков).

2.1.5. Сведения о границах территории, в отношении которой утвержден проект межевания, содержащие перечень координат характерных точек этих границ в системе координат, используемой для ведения Единого государственного реестра недвижимости.

2.2. На чертежах межевания территории отображаются:

2.2.1. Границы существующих элементов планировочной структуры.

2.2.2. Красные линии, утвержденные в составе проекта планировки территории, или красные линии, утверждаемые, изменяемые проектом межевания территории в соответствии с пунктом 2 части 2 статьи 43 Градостроительного кодекса Российской Федерации.

2.2.3. Линии отступа от красных линий в целях определения мест допустимого размещения зданий, строений, сооружений.

2.2.4. Границы образуемых и (или) изменяемых земельных участков, условные номера образуемых земельных участков, в том числе в отношении которых предполагаются их резервирование и (или) изъятие для государственных или муниципальных нужд.

2.2.5. Границы публичных сервитутов.

3. Материалы по обоснованию проекта межевания территории включают в себя чертежи, на которых отображаются:

- 3.1. Границы существующих земельных участков.
  - 3.2. Границы зон с особыми условиями использования территорий.
  - 3.3. Местоположение существующих объектов капитального строительства.
  - 3.4. Границы особо охраняемых природных территорий.
  - 3.5. Границы территорий объектов культурного наследия.
  - 3.6. Границы лесничеств, участковых лесничеств, лесных кварталов, лесотаксационных выделов или частей лесотаксационных выделов.
-